

Arena MALL - Parkolási Szabályzat

A Szabályzat rendeltetése

A Szabályzattal érintett, a 1087 Budapest, Kerepesi út 9. szám alatt található Arena Mall Üzletközpont (továbbiakban: Arena Mall) parkolója (továbbiakban: Parkoló) a közforgalom számára megnyitott magánterületként működik. A Szabályzat célja, hogy a Parkoló hatékony és biztonságos üzemelése érdekében, részletesen meghatározza azokat a működési szabályokat, melyek betartása kötelező a Parkoló szolgáltatásait igénybe vevők számára.

A Parkoló üzemeltetését a **Symmetry Arena Kft.** megbízottjai útján látja el (székhelye: 1134 Budapest, Váci út 33. adószáma: 13248118-2-41, a továbbiakban: **Üzemeltető**).

A Parkoló üzemeltetésében közreműködő megbízottak:

- **CBRE Korlátolt Felelősségű Társaság** (székhely: 1055 Budapest, Bajcsy-Zsilinszky út 78. Cégjegyzékszám: 01-09-362188, adószám: 10940828-2-41, képviseli: Kibédi-Makfalvi-Varga Lóránt Sándor ügyvezető),
- **SIGEN Szolgáltató és Kereskedelmi Korlátolt Felelősségű Társaság** (székhely: 1149 Budapest, Egressy út 23-25., cégjegyzékszám: 01-09-683018, adószám: 11915111-2-42, képviseli: Kugel Tibor ügyvezető)

Inkal Zrt. (székhely: 1146 Budapest, Thököly út 68. I/3., cégjegyzékszám: 01-10-046676, adószám: 22727291-2-42, képviseli: Lovas Kázmér Attila, vezérigazgató),

A Szabályzat hatálya

A Szabályzat **személyi hatálya** kiterjed mindazokra a személyekre, akik az Arena Mall területére gyalogosan belépnek vagy járművel behajtanak.

Jelen Szabályzat alkalmazása során Vendég az azon természetes és jogi személyek köre, akik a behajtással az Üzemeltetővel Jelen Szabályzat feltételei szerinti meghatározott időtartamú szerződést kötnek járműveiknek a Parkoló területén történő tárolására, valamint akik a Parkoló területére gyalogosan belépnek.

A Szabályzat **területi hatálya** kiterjed az Arena Mall mélygarázsaira (P1, P2 szint) és külső parkoló területeire, szállítók és szolgáltatók részére fenntartott területekre és megközelítési útvonalaira egyaránt. A Szabályzat területi hatályát a Szabályzat elválaszthatatlan 1. sz. mellékletét képező helyszínrajz tartalmazza.

A Szabályzat időbeli hatálya folyamatos (0-24 óra).

A jármű tulajdonosa/üzemeltetője a **Szabályzatot**, valamint az **ARENA Mall Házirendjét** az Arena Mall területére történő behajtással/belépéssel, minden további tevéleges magatartás tanúsítása nélkül elfogadja és kötelezőnek ismeri el.

Parkolás

A Parkoló használatának feltétele a közúti közlekedésben történő részvételhez szükséges, a mindenkori hatályos jogszabályok, és jelen parkolási Szabályzat által előírt érvényes hatósági engedélyek és felelősségbiztosítás, látható forgalmi rendszám megléte és a jármű biztonságos közlekedésre alkalmas műszaki állapota.

A Parkoló parkolásra kijelölt területe egy jegyváltással legfeljebb a mélygarázs esetében 96 óra, egyéb területeken 24 óra határozott, folyamatos időtartamra, egyszerű használatra vehető igénybe. A parkolás csak a parkolásra kijelölt (nem fenntartott, más rendeltetésű) parkoló helyeken megengedett, a közlekedő utak, rakodó területek parkolásra nem vehetők igénybe.

Egy járművel egy kijelölt parkolóhely foglalható el. Mozgáskorlátozott személy által igénybe vett jármű parkolására szolgáló hely csak érvényes parkolási engedéllyel használható, az elektromos autók töltésére kijelölt parkolóhely pedig kizárólag e célból, a töltés időtartamára vehető igénybe.

A parkolóhely elfoglalása után a jármű motorját mielőbb le kell állítani, rögzítőfékkel kell rögzíteni, és a járművet el kell hagyni. Tilos a járműben történő várakozás vagy alvás, álló jármű motorjának szükségtelen üzemeltetése. A Parkolóban elhelyezett járműben a pakolás időtartama alatt személy, élő állat nem tartózkodhat.

Gyalogosközlekedés a Parkoló területén

A Parkoló területén mindenki kizárólag a saját felelősségére tartózkodhat és fokozott körültekintéssel köteles közlekedni.

14 éven aluli személy csak felnőtt felügyelete mellett tartózkodhat a Parkoló területén.

A Parkoló területének járművel történő megközelítését biztosító útvonalakon (pl. rámpák) kizárólag abban az esetben lehet gyalogosan közlekedni, amennyiben ezt az ott elhelyezett jelzés kifejezetten engedélyezi.

A Parkoló nyitvatartása

Mélygarázs:

A Parkoló az Arena Mall nyitvatartásának ideje alatt vehető igénybe.

- behajtás: 05:00 – 24:00 között
- kihajtás: 00:00 – 24:00 között

Szállítók és szolgáltatók részére fenntartott terület:

- behajtás: 00:00 – 24:00 között
- kihajtás: 00:00 – 24:00 között

Az Üzemeltetőnek jogában áll eseti jelleggel a Parkoló területét ideiglenesen lezárni.

Biztonsági előírások

A Parkolót kizárólag rendeltetésének megfelelően lehet használni.

A járművet lezárt állapotban (ablakokat is felhúzva), úgy kell a parkolóban elhelyezni, hogy abban, különösen az utas-, illetve a csomagtér kívülről látható részeiben ne maradjon értéktárgy.

Az Üzemeltető kizárólag általános kármegelőzési célból, a szükséges forgalomirányítás és a parkoló-technika biztonságos és szakszerű kezelése érdekében alkalmaz térfigyelő eszközöket. Az Üzemeltető a járműben, illetve az abban elhelyezett tárgyakban harmadik személy által okozott károkért, a KRESZ előírásainak megszegéséből- vagy nem körültekintő-figyelmetlen vezetésből eredő károkért semmilyen felelősséget nem vállal.

A Parkoló használatának feltételei

A Parkoló területén legfeljebb 5 km/h sebességgel, a Parkolóra rávezető úton a kihelyezett közlekedési tábláknak megfelelő sebességgel, a mindenkori időjárási viszonyoknak megfelelően kell közlekedni.

Parkolóban kötelező a tompított fényszóró használata.

A Parkolóban a KRESZ szabályai érvényesek. A Vendégek az út- és egyéb jelzések figyelembevételével, illetve szükség szerint a Parkoló személyzetének utasításai szerint kötelesek közlekedni a Parkolóban.

A Parkolóba való behajtás nem lehetséges, ha az Üzemeltető a Parkolót lezárta, illetve, ha a Parkoló megtelt.

A Parkolóba való behajtás a bejáratnál elhelyezett forgalomtechnikai táblákon lévő szabályok betartásával történik. A Parkolóba való behajtáskor a jegykiadó készüléken lévő gomb megnyomásával parkolójegyet kell kérni, vagy az azon elhelyezett kártyaolvasóval érvényesíteni kell a bérletet. Ezt követően a behajtás a sorompó

automatikus felnyílásával válik lehetségessé. Egy jelzés hatálya alatt csak egy jármű hajthat be a Parkolóba.

Amennyiben a sorompó nem nyílik, vagy a fizető-automata nem megfelelően működik, akkor a Vendég a be- és kiléptető terminálon, illetve a fizető-automatákon elhelyezett segélykérő gombbal kérhet segítséget.

A parkolójegy kézhezvételével vagy a bérlet leolvasásával, illetve ezek hiányában a Parkolóba való behajtással veszi kezdetét a parkolási szolgáltatás igénybevétele. A Parkoló területén tartózkodó valamennyi személy köteles betartani/betartatni a Parkolóra vonatkozó szabályokat. A Parkolót igénybevevő köteles a közzétett szolgáltatási és/vagy pótdíjak megfizetésére.

A Parkolót igénybevevő tudomásul veszi, hogy járműben keletkező károkat, a jármű őrzéséért, esetleges szennyeződésekért, a Parkolóban tartózkodó harmadik személyek magatartásáért, az elhelyezett tárgyakért, és azok elvesztéséből eredő károkat Arena Mall/Üzemeltető a felelősségét kizárja.

Parkolási díj, bérlet, a Parkolóból történő kihajtás

A parkolási díjakat tartalmazó díjszabás a Szabályzat 2. sz. mellékletét képezi.

A mindenkor érvényes szolgáltatási- és pótdíjakat a jegykiadó automatánál és a fizető automatánál elhelyezett tábla is jelzi.

A parkolójegyet, illetve bérletet a Parkolóból történő kihajtásig gondosan meg kell őrizni. A parkolójegyet tilos összehajtatni, összegyűrni, vagy azon egyéb fizikai sérülést okozni. A parkolójegy/ bérleten lévő információ sérülésének megelőzése érdekében a mágneses sugárzó eszközöktől, mobiltelefonoktól a parkolójegy távol tartandó. A parkolójegy/bérlet teljes épségéért a parkolást igénybe vevő felel. A parkolójegy/bérlet elvesztéséről, megrongálódásáról azonnal értesíteni kell az épület földszintjén a Parkolóirodában szolgálatot teljesítő munkatársat. A parkolójegy/bérlet elvesztéséből, bármilyen megrongálódásából eredő károk a parkolást igénybe vevő személyt terhelik. A parkolójegy/bérlet elvesztése, bármilyen megrongálódása esetén a Parkolási Díjszabásban feltüntetett díj fizetendő.

A távozás előtt a mélygarázs -1. és -2. szintjein elhelyezett fizető-automatával le kell olvastatni a behajtáskor kapott parkolójegyet, amelyet a jelzésnek megfelelően felfelé kell a gépbe behelyezni. Az automata az aktuális díjszabás szerinti összeg befizetését kéri. Az összeg kiegyenlíthető készpénzben, meghatározott érmékkel, bankjegyekkel és bankkártyával. Az összeg kifizetését követően az automata bizonylatot ad és érvényesíti a parkolójegyet. A Parkolóból való kilépés akkor lehetséges, ha a Vendég a parkolással összefüggő valamennyi díjat a díjfizető automatánál kifizette. A parkolással összefüggő valamennyi díj kifizetése után 20 perc áll rendelkezésre a Parkoló elhagyására.

Kihajtáskor az érvényesített parkolójegyet a kijáratnál található kiléptető terminálba be kell helyezni, le kell olvastatni, amely a leolvasás után felnyitja a sorompót, amennyiben a parkolási díj kifizetésre került. Bérlet esetén a kihajtáskor szintén le kell olvastatni a bérletet, mely után a rendszer felnyitja a sorompót. A mélygarázsban rendszámfelismerő rendszer működik, így abban az esetben, ha a járműrendszáma tiszta, jól olvasható, akkor a sorompó felnyitása automatikusan megtörténik és sem az érvényesített parkolójegy, sem a bérlet leolvasatása nem szükséges.

A Parkolót igénybevevő tudomásul veszi, hogy az általa a Parkolóban, annak berendezéseiben, illetve a Parkoló területén harmadik személyeknek okozott károkat – az eset körülményeitől függően – a Ptk. szerződésszegéssel okozott károkat, vagy szerződésen kívül okozott károkat való felelősség szabályai alapján felel. A Parkoló elhagyása a sorompó felnyílása után történhet. A jelzések figyelmen kívül hagyásából eredő kárért a jármű vezetője, valamint annak üzembentartója egyetemlegesen felel. Egy jelzés hatálya alatt csak egy jármű hagyhatja el a Parkolót. Parkoló területén elkövetett rongálás feljelentést von maga után.

Számlaadás a parkolási díj-fizetésről

A megfizetett parkolási díjról az Üzemeltető a **Parkolóirodában**, munkanapokon 10.00-22.00 óra közötti időszakban, a Vendég kérésére számlát állít ki. A 22.00 és 10.00 óra közötti időszakban számlaadási lehetőség nincs, ebben az időszakban az **Parkolóiroda** aajtánál elhelyezett postaládába dobható be a bizonylat, postázási cím megjelölésével, amely esetben a számlát az Üzemeltető postázza az igénylőnek. A számla kiadásához szükséges: a fizetőautomata által kiadott bizonylat és a pontos számlázási név, cím, adószám.

A mélygarázs parkolójának igénybevétele, az Arena Mall látogatói, alkalmazottai és munkatársai számára bérlet megváltása mellett is van lehetőség az Üzemeltető 1. emeleti irodájában, az Üzemeltető által rögzített feltételek szerint.

A bérletet megtestesítő mágneskártya érvényességének meghosszabbítására a következő havi díj megfizetésével kerül sor, a bérlettulajdonos által megkötött parkolóhasználati szerződésben foglaltak szerint. A megvásárolt bérletekről az Üzemeltető nyilvántartást vezet. A bérlet megváltásakor egyszeri, a díjszabásban feltüntetett óvadék fizetendő, amely összeg a mágneskártya visszaszolgáltatásakor az igénybevevőnek visszajár, kivéve, ha parkolóhasználati szerződésben foglalt eseteket, így különösen, ha a mágneskártya elvesz, megrongálódik, vagy érvényességének lejártát követő 30 napon belül nem szolgáltatják vissza, vagy nem hosszabbítják meg.

Kéresemények

Az Üzemeltető a járműveket és /vagy utasait érő károsodások, sérelmükre elkövetett cselekményekből, a KRESZ előírásainak megszegéséből- vagy nem körültekintő-figyelmetlen vezetésből eredő károkat, harmadik személyek által okozott károkat nem vállal felelősséget.

Az Üzemeltető személyzete együttműködik a hatósággal, szükség esetén közreműködik a hatóság értesítésében, valamint erre vonatkozó hatósági megkeresés alapján átadja a hatóságnak az eseményről készült videofelvételt, ha ilyen rendelkezésre áll.

Járművek elszállíttatása

Üzemeltető az alábbi esetekben intézkedik a járműnek a Parkoló területéről történő elszállíttatásáról, mindenkor a jármű tulajdonosa, illetve üzembentartója kockázatára és költségére:

- A Parkoló területén a közlekedést, a bevásárlóközpont biztonságát vagy környezetvédelmét veszélyeztető járműveket az Üzemeltető elmozdíthatja, illetve a gépjármű tulajdonosának/ üzembentartójának költségére elszállíttathatja.
- A Parkolóban egyszeri behajtásra jogosító jeggyel **4 napon túl** parkoló járműveket az Üzemeltető a gépjármű tulajdonosának/ üzembentartójának költségére **elszállíttatja, valamint a parkolóhasználattal összefüggő valamennyi díjat és követelését érvényesíti**. Az elszállíttatásból származó károkat **való felelősségét** az Üzemeltető **kizárja**.
- A jármű elszállíttatása előtt az Üzemeltető (kivéve, ha veszélyhelyzet miatt a késedelem kárt okozhat) írásban tájékoztatást kér (a jármű típusa és rendszáma alapján) az illetékes magyar hatóságtól a jármű tulajdonosáról/üzembentartójáról, és a hatóság adatszolgáltatása esetén 8 napos határidőt biztosítva felszólítja a jármű tulajdonosát (üzembentartó esetén az üzembentartóját), hogy a járművet szállítsa el.
- A felszólítás eredménytelensége esetén, vagy ha az adatkérés magyar hatóságtól nem lehetséges vagy a hatóságtól 30 napon belül nem érkezett adatszolgáltatás, az Üzemeltető gondoskodik a jármű szakszerű elszállíttatásáról, amelynek költségei, és a kárveszély az elszállíttatástól kezdődően a jármű

tulajdonosát / üzemeltetőjét terhelik. Az elszállított jármű őrzéséről az Üzemeltető nem köteles gondoskodni.

- Az elszállítás tényét és a jármű külső állapotát az Üzemeltető teljes bizonyító erejű magánokiratba foglalt jegyzőkönyvben, és fényképes dokumentációval rögzíti.
- Amennyiben a járműnek üzemeltetője is van, vita esetén a fizetési kötelezettség elsődlegesen az üzemeltetőt terheli, tekintettel arra, hogy az üzemeltetői minőség magában foglalja a gépjármű tényleges használatát.

Rendkívüli események (pl.: tűzriadó, közveszéllyel fenyegetés)

Rendkívüli esemény bekövetkezésekor a Vendégeknek haladéktalanul el kell hagyniuk a Parkoló területét. Járművekkel ezen esetekben csak akkor hajthatnak ki a Parkolóból, ha az Üzemeltető megkapta a szükséges hatósági felhatalmazást a Parkoló normál üzemelési rendjének visszaállítására.

Tilalmak

Tilos a Parkolóban:

- a KRESZ, az Arena Mall Házirend, illetve jelen Szabályzat rendelkezéseinek megszegése;
- a Parkoló normál üzemelésének bármilyen akadályozása;
- hulladék kijelölt gyűjtőkön kívüli elhelyezése;
- dohányzás, nyílt láng használata;
- olyan járművel való behajtás, amelyből üzemanyag, olaj vagy egyéb anyag szivárog;
- bármilyen rendszerű gázüzemű járművel, kerékpárral (a kerékpárok részére tárolóhely biztosított), állati erővel vontatott járművel való behajtás;
- bármilyen típusú tűzveszélyes anyag Parkolóba történő bevitele, tárolása, akár bármely jármű alkotórészeként is, kivéve a jármű üzemanyagtartályában lévő üzemanyagot;
- a járműben élőállat, közegészségügyileg kockázatos szer, vegyszer, mérgek, robbanásveszélyes anyag vagy bármilyen olyan tárgy, bevitele, tárolása melynek birtoklását jogszabály tiltja;
- járművek leállítása a megjelölt parkolóhelyeken kívül, illetve egy várakozó járművel több parkolóhely érintése, elfoglalása;
- a várakozó járműveken bármilyen szerviz vagy egyéb munka végzése, a jármű mosása (ide nem értve az autósosóként üzemelő területet);
- rendszám nélküli, egyébként üzemképtelen vagy olyan járművel való behajtás vagy várakozás, amely a közlekedési előírásoknak nem felel meg;
- az Üzemeltető előzetes írásbeli engedélye nélkül szórólap terjesztése, kérdőíves megkérdezés-, kereskedelmi tevékenység, továbbá bármilyen egyéb, jogszabályba ütköző, vagy az Üzemeltető engedélye nélküli tevékenység végzése.

Záró rendelkezések

A Parkolóban telepített videó megfigyelő (CCTV) valamint rendszámfelismerő rendszer működik.

Az Üzemeltető a Parkoló telepített megfigyelő rendszerének felvételeit csak az Arena Mall adatkezelési és adatvédelmi szabályzatában foglalt keretek között a megfelelő adatkezelési jogosultsággal rendelkező személynek, szervezetnek köteles rendelkezésre bocsátani.

Üzemeltető a Parkoló használatára irányuló jogviszony teljesítése során tudomására jutott, neki átadott személyes adatokat – illetve különleges vagy érzékeny adatokat - csak és kizárólag a fenti jogviszony céljára, és annak teljesítéséig jogosult használni, kezelni, tárolni, és teljesítése során minden esetben köteles az információs önrendelkezési jogról és információszabadságról szóló 2011. évi

CXII. törvény, és az Európai Parlament és Tanács 2016/679 Rendeletében foglalt adatvédelmi és adatbiztonsági szabályokat betartani.

E Parkolási Szabályzat **2018. október 15.** napján lépett hatályba, egységes szerkezetben tartalmazza a 2019. november 25. napjáig bekövetkezett módosításokat, kifüggesztéséről, valamint az Arena Mall honlapján történő közzétételéről az Üzemeltető gondoskodik.

A Parkolási Szabályzat módosítására az Üzemeltető jogosult. Módosítás esetén az Üzemeltető a hatályba lépését legalább 15 nappal megelőzően köteles közzétenni a módosított Szabályzatot.

Információ:

weboldal: www.arenamall.hu

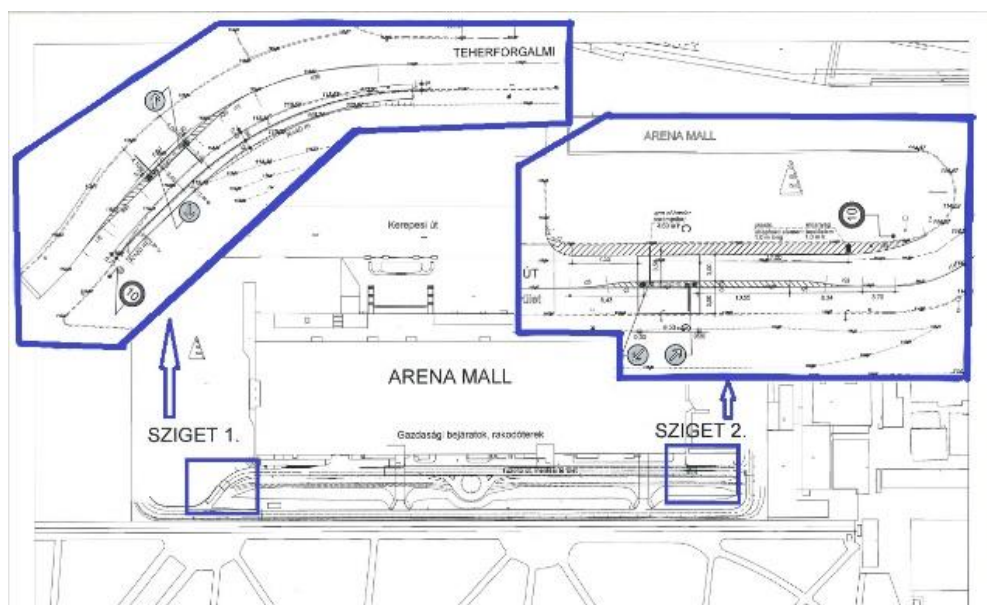
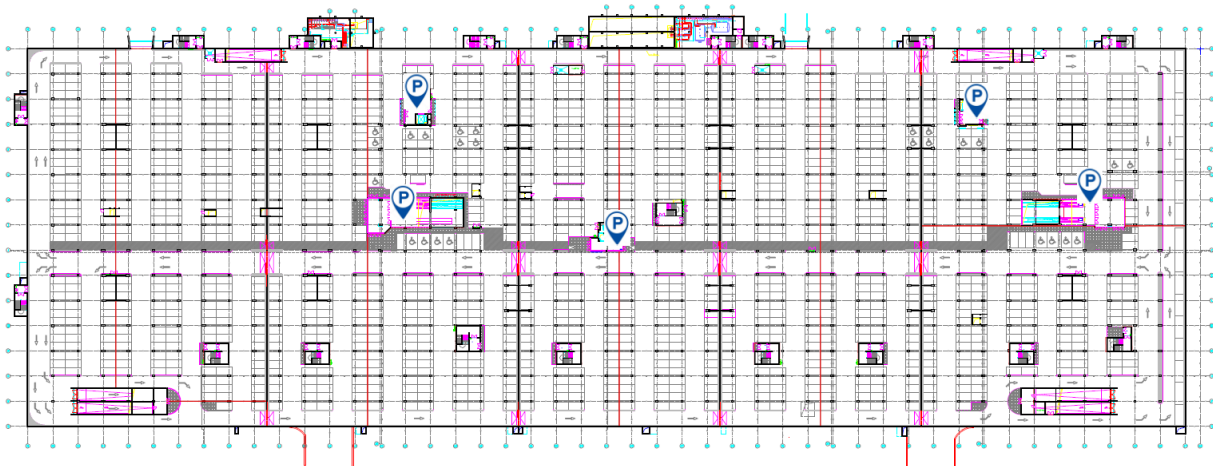
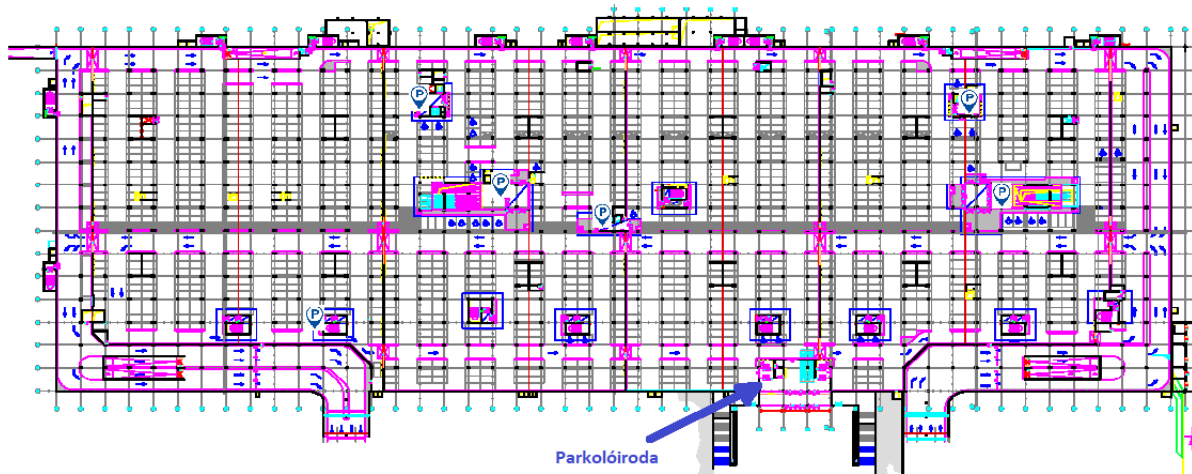
Telefon 06-20-512-0303

Jó vásárlást kívánunk!

1. sz. melléklet: Helyszínrajz

Mélygarázs:

Szállítók és szolgáltatók részére fenntartott terület:



2. sz. melléklet: Parkolási Díjszabás**Mélygarázs:**

- Egy naptári napon belül az első 3 óra parkolás ingyenes, ezt követően minden megkezdett óra 300,- Ft.

Bérlet:

- Havi 0-24 órás bérlet ára: bruttó 29.000,- Ft/jármű/hó. A bérlet nem átruházható, az kizárólag egy adott gépjármű rendszámához rendelt.
- A bérlet a megváltás/érvényesítés napjától 30 napig érvényes és a regisztrált rendszámmal korlátlan számú parkolásra jogosít fel.
- A bérlet (mágneskártya) elvesztési esetén a pótlási díj bruttó 5.000 Ft (részletes szabályozást a parkolóhasználati szerződés tartalmazza)

Kedvezmények:

- Az Arena Mall üzletek dolgozói részére az Üzemeltető eseti vagy állandó jelleggel a parkolási díjből kedvezményt adhat. Ezek feltételeiről érdeklődjön a Parkolóirodában.

Az Arena Mall üzletek dolgozói részére az Üzemeltető eseti vagy állandó jelleggel a parkolási díjből kedvezményt adhat. Ezek feltételeiről érdeklődjön a Parkolóirodában.

Szállítók és szolgáltatók részére fenntartott terület:

- Beszállítók és szolgáltatók részére fenntartott szervízúton minden megkezdett óra 300,- Ft a parkolási díj,

Kedvezmények:

- beszállítók és szolgáltatók részére 2 óra díjmentes időszak biztosított amennyiben igazolásra kerül, hogy a parkolást az Arena Mall területére történő beszállítás vagy munkavégzés indokolja. Az igazolást és a parkolójegyet a 4. sz. rámpánál található diszpécseri helyiségben kell bemutatni, kezeltetni.

Pótdíjak:

A parkolójegy elvesztése vagy megrongálódása esetén az időarányos parkolási díjon felül fizetendő pótdíj bruttó 5.000 Ft.

Lejárt bérlettel történő várakozás esetén a bérlettel le nem fedett parkolási időtartamra az általános parkolási díj fizetendő.

A Parkolási Szabályzatban foglalt szabályok megszegése esetén az Üzemeltető a szabály megszegőjét figyelmeztetheti, és jogosult pótdíjat érvényesíteni, amelynek mértéke a mindenkori pótdíj háromszorosa.

A díjszabás 2019. november 25. napjától visszavonásig érvényes.

A díjszabásban feltüntetett árak bruttó árak, a hatályos előírások szerinti ÁFA-t tartalmazzák.