

# **Arena Mall Házirend**

**Hatályos: 2021. június 01. napjától**

**A hét minden napján 0-24 óráig hívható diszpécser száma:  
06-1-880-7012**

## Értelmező rendelkezések

Jelen Házirend fejezeteinek címe csak a könnyebb tájékozódást szolgálja, és nem befolyásolja a Házirend értelmezését vagy felépítését.

### 1. A Házirend tárgya, célja és státusza

Jelen Házirend a Budapest, VIII. kerület, Kerepesi út 9. szám (38829 hrsz.) alatt található Arena Mall (továbbiakban Bevásárlóközpont) működése és igazgatása, a látogatók optimális ellátása és az érdekelt felek gazdasági sikerének biztosítása céljából készült.

Bérlő vállalja, hogy fenti cél elérése érdekében aláveti magát a Házirend alábbi szabályainak és előírásainak:

- A Házirendben foglalt szabályok és előírások Bérlő alkalmazottjaira, megbízottjaira, vásárlóira és a Bérlővel egyébként szerződéses viszonyban álló harmadik személyekre is kötelező érvényűek, és Bérlő kötelezi magát arra, hogy az alábbiakat fenti személyekkel betartatja.

A Házirendben meghatározott kötelezettségek értelemszerűen irányadók az Üzletközpontban belépő valamennyi személyre.

### 2. A Bevásárlóközpont üzemeltetése

A tulajdonos Symmetry Arena Kft. (a továbbiakban: Bérbeadó) a Bevásárlóközpont igazgatását, működtetését és fenntartását a CBRE Kft. (továbbiakban: Üzemeltető) üzemeltető céggel kötött szerződés útján látja el.

#### Az Üzemeltető képviselői:

Egyed Krisztina	Bevásárlóközpont igazgató/Center Manager	880-7004	20/823-8694	<a href="mailto:Krisztina.Egyed@cbre.com">Krisztina.Egyed@cbre.com</a>
Hámor Ádám	Pénzügyi vezető/Finance Manager	880-7008	30/991-9300	<a href="mailto:adam.hamor@cbre.com">adam.hamor@cbre.com</a>
Hollósi Antal	Üzemeltetési igazgató/ Operation manager	880-7006	30/207-0359	<a href="mailto:antal.hollosi@cbre.com">antal.hollosi@cbre.com</a>
Márton Gábor	Infrastruktúra üzemeltetési menedzser/ Infrastructure operation manager	880-7021	30/828-3286	<a href="mailto:gabor.marton@cbre.com">gabor.marton@cbre.com</a>
Radócz Imola	Marketing vezető/Marketing manager	880-7002	70/452-5839	<a href="mailto:Imola.Radocz@cbre.com">Imola.Radocz@cbre.com</a>
Döme Klára	Promóció, Kiosk bérbeadás/Leasing Manager	880-7009	30/699-0042	<a href="mailto:klara.dome@cbre.com">klara.dome@cbre.com</a>
Bolvári Vivien	Management könyvelő/Management Accountant	880-7025	70/382-5299	<a href="mailto:Vivien.Bolvari@cbre.com">Vivien.Bolvari@cbre.com</a>
Héthyne Kádár Valéria	Pénzügyi asszisztens/Finance assistant	880-7003	30/407-3772	<a href="mailto:ValeriaJudit.HethyneKadar@cbre.com">ValeriaJudit.HethyneKadar@cbre.com</a>
Borbély Nikolett	Irodavezető/Office Manager	880-7007	30/4073772	<a href="mailto:Nikolett.Borbely@cbre.com">Nikolett.Borbely@cbre.com</a>
Diszpécser / Biztonsági szolgálat/Security		880-7012		

Az Üzemeltető irodája a Bevásárlóközpont 1. emeletén található, amely munkanapokon 8.30 – 17.30-ig tart nyitva.

Kérjük, hogy az iroda nyitvatartási idején kívül a hét minden napján 0-24 óráig hívható diszpécsert keresse a **06-1-880-7012**-es számon.

Bérbeadó és Üzemeltető célja, hogy a Bevásárlóközpont épületét, közös használatú területeit, valamint a parkolóját és úthálózatát magas színvonalon üzemeltesse, tisztán tartsa az időjárási viszonyoknak és egy jó nevű bevásárlóközponttal szemben támasztott követelményeknek megfelelően.

**Bérbeadó ill. Üzemeltető feladatát képezi:**

- közös használatú és nyilvános területek takarítása, őrzése, világítása a nyilvános területek részét képező kertek fenntartása, rendezése, ápolása, külső tereprendezés
- a közös használatú és nyilvános területek karbantartása, fejlesztése és ellenőrzése
- központi felszerelések, épületgépészeti rendszer üzemeltetése, karbantartása, fejlesztése, ellenőrzése, javítása
- közös használatú és nyilvános területek légkondicionálása, valamint a bérlemény légkondicionálásához szükséges hűtővíz biztosítása,
- központi villamos berendezések üzemeltetése és karbantartása, energiaszolgáltatás biztosítása,
- épület-karbantartás, ezen belül a Bevásárlóközpont tetőszerkezetének és pincéinek karbantartása, fejlesztése, ellenőrzése,
- közös használatú és nyilvános területeken tűzjelző-és tűzoltó rendszerek üzemeltetése és karbantartása, tűzvédelmi feladatok ellátása,
- központi elektronikus biztonsági rendszer üzemeltetése és karbantartása,
- az információs rendszer és szolgáltatások (pl. hangosbemondók) fenntartása, fejlesztése, időszakos karbantartása, javítása, valamint az irányító feliratok nyilvános területeken való elhelyezése,
- a Bérleti szerződésben megjelöltek szerint a Bérbeadóra tartozó biztosítások megkötése és fenntartása,
- a Bérbeadóra az épülettel kapcsolatban kivetett helyi és központi adók fizetése,
- a Bérleti megállapodás alapján fizetendő bérleti díjak, közös költségek és egyéb költségek (pl. közüzemek) számlázása és beszedése a Bérlelőktől és más használóktól,
- a nyilvános területeken, a nyitvatartási idő alatt, takarító személyzet biztosítása a tisztaság fenntartása érdekében.

Üzemeltető jogosult arra, hogy a Bevásárlóközpont működésének zavartalan biztosítása érdekében utasításokat és rendelkezéseket adjon közre, amelyek Bérlelőre nézve kötelező érvényűek.

Ezen utasítások és rendelkezések nem lehetnek ellentétesek a Bérleti szerződés, illetve mellékleteinek tartalmával.

Bérbeadónak jogában áll a bérleti szerződésekben hivatkozottak szerint a közös használatú területeket átszervezni, azokból kereskedelmi egységeket szervezni, standok elhelyezését engedélyezni.

Bérbeadónak és Üzemeltetőnek jogában áll a bérlemény területén a szükséges karbantartási és javítási munkákat elvégezni a Bérlelővel előzetesen egyeztetett időpontban, lehetőség szerint a bérlemény nyitvatartási idején kívül, a Bérlelő vagy képviselője jelenlétében. Bérbeadó a munkálatok elvégzését követően köteles a bérlemény eredeti állapotát visszaállítani.

Bérbeadó és Üzemeltető a szolgáltatási tevékenység szakszerű ellátására professzionális takarító-, őrző- és karbantartó személyzetet bíz meg. A személyzettel Üzemeltető akként szerződik, hogy a szolgáltatás magas színvonala mindenkor biztosítva legyen.

Üzemeltető a takarítást a hét 7 napján végzi, azon napok kivételével, amikor a Bevásárlóközpont zárva tart.

Bérbeadó és Üzemeltető a látogatók, illetve a Bérlelők és dolgozók jobb ellátása érdekében elsősegély szolgáltatást biztosít. A szolgáltatás az erre a célra kialakított és berendezett elsősegély szobában történik. Baleset esetén a Bevásárlóközpontban található információs pulthoz vagy a diszpécser szobában lévő biztonsági szolgálathoz kell fordulni.

### 3. Üzemeltetési és egyéb költségek

Bérlelő köteles megfizetni a közös költséget, amely a Bevásárlóközpont közös használatú területeinek használatával kapcsolatban felmerülő, a Bérleti szerződésben meghatározott felosztási kulcs szerint megállapított összes felmerülő üzemi költséget, közterhet, és az adminisztratív költséget tartalmazza.

Bérlelő köteles megfizetni minden általa használt közüzemi szolgáltatás díját: elektromos áram, víz/csatorna, gáz, melynek mérése külön almérővel történik. Üzemeltető havonta leolvassa a mérőórákat, ami alapján kiszámlázza az esedékes díjakat.

#### 4. Bérleti Fórum, kapcsolattartás

Bérbeadó Bérleti Fórumot hívhat össze, amelyet 14 nappal megelőzően tájékoztatót küld a tárgyalandó témákról. A Bérleti Fórum tájékoztató jellegű, ahol a Bérletiek felvilágosítást kapnak a Bevásárlóközpontot érintő általános, kereskedelmi és reklám tervekről, tervezett kampányokról. A Bérleti Fórumnak a reklámstratégia kidolgozása kérdésében konzultációs joga van. **Ezen felül Bérbeadó a Bérletiket írásban, bérleti körleveleken keresztül tájékoztatja a Bevásárlóközpontot érintő információkról.**

Bérletiek köteles kapcsolattartási adatait Bérbeadó részére megadni, és annak változásáról Bérbeadót haladéktalanul értesíteni a [Info@arenamall.hu](mailto:Info@arenamall.hu) e-mail címen.

#### 5. Tiltott tevékenységek, a Bevásárlóközpont működésének zavarása

Bérletiek köteles minden olyan tevékenységtől tartózkodni, amely:

- akár a kizárólagosan használt bérleményben, akár pedig a közös használatú területekben, azok berendezéseiben, illetve az ott elhelyezett tárgyakban bekövetkező károsodáshoz, szennyeződéshez vezetne,
- a Bevásárlóközpont dolgozóinak, látogatóinak, vásárlóinak, a Bérletieknek, a Bérbeadó, illetve a Szolgáltatók alkalmazottainak személyi sérüléséhez, vagy vagyonában bekövetkezett kárhoz vezethet,
- továbbá amely jogszabályba ütközik, vagy közérkölcset sért.

Bérletiek köteles minden olyan tevékenységtől tartózkodni, amely olyan mértékű zajjal, szaggal járna, hogy a Bevásárlóközpont többi Bérletijét, illetve közönségét zavarhatja. Az Üzemeltető is köteles nyitvatartási idő alatt az ilyen zajjal és szaggal járó tevékenység végzésétől tartózkodni, amennyire ez lehetséges.

Bérletiek a Bérbeadó előzetes írásbeli engedélye nélkül a bérleményen kívül, az épületen belül és a Bevásárlóközpont területén nem helyezhet el semmiféle hirdetést, illetve reklámot.

- Bérletiek fenti tevékenységeket Üzemeltető vagy megbízott alvállalkozója (biztonsági szolgálat) felszólítására haladéktalanul köteles megszüntetni.
- amennyiben Bérletiek a tilalomba ütköző tevékenységet Üzemeltető felszólítása ellenére tovább folytatja Üzemeltetőnek jogában áll a tevékenység megszüntetése érdekében minden szükséges intézkedést megtenni.

Amennyiben Bérletieknek másik Bérletiek ellen panasz merülne fel, amit közvetlenül nem tud rendezni, ezt Üzemeltetővel közli. A panasz közlését követően Üzemeltető a panaszt a lehetőségekhez képest legrövidebb időn belül kivizsgálja, és amennyiben megalapozottnak találja, a panasszal érintett tevékenység, illetve magatartás megszüntetése érdekében közvetítőként eljár.

Bérletiek az Üzemeltető hatáskörébe tartozó bármely (közüzemi stb.) ellátást kizárólagosan a Bérbeadótól jogosult igénybe venni.

Bérletiek köteles az Üzemeltetőt minden olyan eseményről haladéktalanul értesíteni, amely az Üzemeltető beavatkozását igényli.

A Fővárosi Önkormányzat döntésének megfelelően 2020 április 27. napjától a döntés visszavonásáig az Üzletközpontban maszk, vagy a száját és orrát eltakaró egyéb ruhadarab / kendő viselése kötelező.

Az Üzletközpontba belépő látogatók, vásárlók, bérletiek, szállítók és egyéb személyek kötelesek valamennyi hatósági járványügyi rendelkezést betartani.

## 6. Működési Szabályok

### Áruszállítás, az áru tárolása:

- Bérlő tudomásul veszi, hogy a Bevásárlóközpont közös használatú, illetve nyilvános területeit nem használhatja áru, csomagolóeszközök, szerszámok, illetve hulladék tárolására, az erre a célra kijelölt helyek kivételével.
- Bérbeadónak vagy megbízottjának jogában áll a helytelenül tárolt dolgokat elmozdítani, Bérlő költségére és kockázatára elszállítani és ugyancsak Bérlő költségére és kockázatára a tárolásáról gondoskodni.
- Áruszállítás, illetve árufeltöltés céljára az erre kijelölt közös használatú területet (rakodórampákat) Bérlő az alábbi időszakokban veheti igénybe.
  - Áruszállítási helyek, időpontok:
    - 1. rámpa: Bevásárlóközpont bérlői naponta 06.00-18.00 óra között, ezt követően a Diszpécser értesítése szükséges
    - 3. rámpa: kizárólag a Media Markt, P&C és SportsDirect részére fenntartva, naponta 06.00-10.00, 21-24.00 óra között
    - 4. rámpa: Bevásárlóközpont bérlői naponta 06.00-10.00, 21-24.00 óra között
    - 6. rámpa: Bevásárlóközpont bérlői naponta 06.00-10.00, 21-24.00 óra között
    - 7. rámpa: Bevásárlóközpont bérlői naponta 06.00-10.00, 21-24.00 óra között
    - 9. rámpa: naponta 21.00-09.00 óra között maximum 2,6 m magasságú gépjárművel
  - Az ettől eltérő időpontokban történő áruszállítás kizárólag az Üzemeltetővel előzetesen egyeztetett módon, Üzemeltető előzetes írásbeli engedélyével lehetséges. Lásd a munkavégzési engedély mintát (10. oldal).
  - Az áruszállítási területen a parkolás díjköteles, melynek feltételeit a jelen Házirend mellékletét képező **Parkolás szabályzat** tartalmazza
- A Bevásárlóközpontban 10 db különböző teherbírású teherlift áll a Bérlők rendelkezésére. Lásd a Térképen (9. oldal).
- Áruszállítás teherautóval csak a kijelölt rakodási területen lehetséges. A rakodó rámpánál a rakodást és a teherforgalmat a biztonsági szolgálat felügyeli.

### Öltöző használata

- Az üres szekrényeket a biztonsági szolgálat lezárva tartja. Öltözőszekrényt használatra a Bérlő üzletvezetője igényelhet a biztonsági szolgálattól. A kérés abban az esetben teljesíthető, ha van üres szekrény.
- Üres szekrényt használatra csak a biztonsági szolgálat adhat ki az üzletvezető és a használó aláírásával ellátott átvételi jegyzőkönyvvel. Átadáskor az üzletvezető tudomásul veszi a megfelelő állapotot.
- Kiköltözésnél az üzletvezető nyitja ki a szekrényt a biztonsági szolgálat jelenlétében, az esetlegesen megrongált szekrényért a Bérlő felel. A visszavételről a biztonsági szolgálat, az üzletvezető és a használó aláírásával ellátott visszavételi jegyzőkönyv készül.
- Egy dolgozónak legfeljebb egy szekrény adható ki.
- Az öltöző rendeltetésszerű használatért minden használó felelősséggel tartozik.
- Az öltözőben a szekrényen kívül tárolt holmikat a biztonsági szolgálat összegyűjti és a tulajdonos jelentkezésig, de legfeljebb 1 hétig megőrzi.

### Lifteket, mozgólépcső, mozgójárda stb. használata

Ezen eszközöket a Bérlők illetve látogatók a saját felelősségükre használhatják, használat során az eszközön jelzett figyelmeztetéseknek megfelelően kell eljárni.

## 7. Nyitvatartás

A Bevásárlóközpont nyitvatartása a következő:

- Kereskedelmi (nem vendéglátóipari) egységek **kötelező** nyitvatartási intervalluma:  
hétfőtől szombatig 10-21.00 óráig  
vasárnap 10-19.00 óráig  
ünnepnapokon a mindenkori jogszabályi előírások szerint
- Vendéglátóipari egységek (foodcourt, kávézók, éttermek) **kötelező** nyitvatartási intervalluma:  
hétfőtől szombatig 10-21.00 óráig  
vasárnap 10-20.00 óráig  
A vendéglátóipari egységek a kötelező nyitvatartási időt betartva, mindennap 8-24.00 óráig üzemelhetnek.
- Hipermarket nyitvatartási intervalluma:  
hétfőtől vasárnapig 06-22.00 óráig  
ünnepnapokon a mindenkori jogszabályi előírások szerint
- Mozi jegypénztár: mindennap 9.30-22.30 óráig

A kötelező nyitvatartástól eltérni kizárólag abban az esetben lehet, amennyiben a Bérbeadó az erre irányuló szerződésmódosítást jóváhagyja.

Bérlő a kötelező nyitva tartástól csakis rendkívül indokolt, Bérbeadóval és Üzemeltetővel előzetesen egyeztetett esetben térhet el. Nem kötelezhető Bérlő a bérlemény nyitvatartásra állami ünnepnapokon.

Az üzlet nyitvatartási óráin kívül Bérlő köteles biztosítani, hogy az üzlethelyiségben mindenkor egy biztonsági lámpa égjen, és a kirakat állandó jelleggel, de legalább éjfélig ki legyen világítva.

## 8. Reklámtevékenység

Bérbeadónak jogában áll meghatározni a Bevásárlóközpont belső és külső felületein elhelyezett feliratokkal és reklámokkal kapcsolatos eljárást, szabályokat és feltételeket.

Bérbeadónak mindenkor jogában áll reklámkampányokat és eseményeket szervezni, amelyek segítségével a Bevásárlóközpont és annak szolgáltatásait a nagyközönség jobban megismerheti.

Bérlő együttműködik a Bérbeadóval, illetve az általa kijelölt harmadik személlyel vagy szervezettel a közös használatú területeken folytatott szórakoztató- és reklámtevékenységek megszervezésében és lebonyolításában. Bérlő vállalja, hogy a Bérbeadó által szervezett reklámkampányokban a bérleti szerződésében foglaltak szerint részt vesz.

Bérlő az egységes marketing megjelenés érdekében köteles önálló reklámjaiban a Bérbeadó egységes image előírásait figyelembe venni, amennyiben Bérbeadó neve, címe, logója megjelenik.

Logo:

ARENA  
MALL

Név: Arena Mall (ékezetek nélkül)  
Cím: 1087 Budapest, Kerepesi út 9.  
Honlap: [www.Arenamall.hu](http://www.Arenamall.hu)

## 9. Tisztaság, a bérlemény tisztántartása, hulladékkezelés

Bérlő köteles gondoskodni arról, hogy a bérlemény a nyitvatartási időben, és azon túl is tiszta és rendezett legyen.

Bérlő köteles tartózkodni, illetve a Bérbeadótól kapott felszólítást követően minden olyan tevékenységgel felhagyni, amely a Bevásárlóközpont látogatói, a Bérbeadó, illetve a többi Bérlő szempontjából higiénias veszélyt jelent, vagy esztétikailag rontja a Bevásárlóközpont képét.

Bérlő kötelezettséget vállal arra, hogy hibás termékeinek megsemmisítését a közös használatú területeken kívül végzi el.

Bérlő tudomásul veszi, hogy mindenfajta hulladékot csakis az erre kijelölt helyeken gyűjthet és tárolhat.

Az önállóan végzett hulladékkezelés semmilyen formában nem sértheti más Bérlők érdekeit.

Bérlő tudomásul veszi, hogy a Bevásárlóközpontban szelektív hulladékgyűjtés történik. Ennek megfelelően külön kell gyűjteni a papír és karton-, az általános-, a műanyag- és a szerves hulladékot. A hulladékok a szerves kivételével présekkel kerülnek feldolgozásra. A prések a **4., 5. és 7.** rakodórámpánál elkülönített területen találhatóak.

Azon Bérlők, akiknél szerves hulladék keletkezik (vendéglátó egységek, élelmiszer árusítók), az ÁNTSZ előírásai szerint, a rendelkezésükre bocsátott tároló edényekben kötelesek a hulladékot gyűjteni. A tároló edényeket a Bérlő köteles a hűtött tároló helyre vinni, ahonnan az Üzemeltető szállítja el azokat. Üzemeltető biztosítja az üres és tisztított csere edényeket.

## 10. Parkolás

Bérlő tudomásul veszi, hogy Bérbeadónak/ Üzemeltetőnek jogában áll a parkolást korlátozni a Bérlő, a Bérlő alkalmazottai, szállítói, vállalkozói, illetve ügyfelei részére abban az esetben, ha fentiek parkolása a többi Bérlő, illetve a látogatók számára akár személyükre akár vagyontárgyaikra nézve, akár pedig a Bevásárlóközpont berendezéseire tekintettel veszéllyel járna, vagy a forgalmat zavarná.

A parkolóknak lévő gépkocsikért a Bérbeadó felelősséget nem vállal.

A parkoló elsődlegesen a látogatók számára fenntartott, nem őrzött, fizető parkoló.

A parkolásra a Bérbeadó által kiadott mindenkor **Parkolási Szabályzatának** rendelkezései irányadók, mely jelen **Házirend** elválaszthatatlan részét is képezi.

## 11. Profilkötöttség

Bérlő csak a Bérleti megállapodásban rögzített tevékenységet folytathatja.

A Bérleti megállapodásban rögzített tevékenységtől csak a Bérbeadó írásbeli jóváhagyásával lehet elérni.

Bérbeadó fenntartja magának a jogot arra, hogy a Bevásárlóközpont egész területére vonatkozóan bizonyos tevékenység gyakorlására egyes Bérlőknek kizárólagos jogot biztosítson.

A kizárólagos tevékenységek folytatására csakis azok a Bérlők jogosultak, ahol a Bérleti megállapodásban e tevékenység folytatására vonatkozó kizárólagos jogosultság rögzítésre került, ilyen kizárólagos jogosultság akár egyidejűleg több Bérlő részére is engedhető.

A kizárólagos tevékenységek és ezek gyakorlóinak körét Bérbeadó jogosult megváltoztatni, amely nem sértheti a Bérlők már meglévő jogait.

## 12. A bérleménybe történő bejárás

Bérlő köteles Bérbeadó, illetve Üzemeltető részére a **bérleménybe történő bejutást biztosítani** előre egyeztetett időpontban a működési valamint a hatósági szabályok és előírások betartásának ellenőrzése céljából.

Azonnali beavatkozást igénylő rendkívüli helyzet, vészhelyzet esetén Bérbeadó a mindenkor hatósági előírások szerint köteles eljárni azzal, hogy megkísérli értesíteni a Bérlőt a bérleménybe való bejutás szükségességéről. Ennek érdekében Bérlő köteles a felelős személy elérhetőségét naprakészen megadni Üzemeltetőnek (telefon, mobil telefon).

Bérlő köteles egy tűzkulcsot zárt borítékban leadni a biztonsági szolgálatnak azonnali beavatkozást igénylő rendkívüli helyzet, vészhelyzet esetén való bejutás érdekében, amely esetben a biztonsági szolgálat jegyzőkönyvet készít.

## 13. A bérleményben végzett átalakítási és javítási munkák végzése

A Bérlő üzleti területeit ellátó gépészeti vagy elektromos berendezéseken végzett bármiféle módosítás, hozzáadás vagy változtatás, csak az Üzemeltető által jóváhagyott alvállalkozói listájáról kiválasztott vállalkozó által végezhető. Minden ilyen munkavégzés meg kell hogy feleljen az Üzemeltetőhöz előzetesen benyújtott és jóváhagyott tervnek, helyszínrajznak, illetve specifikációnak. Az Üzemeltető részére át kell adni valamennyi tervet a munka megkezdése előtt. Befejezéskor az Üzemeltető ellenőrzi a munkavégzés terveknek való megfelelőségét. Minden ilyen munkát a Bérlő költségére, felelősségére és kockázatára történik, aki vállalja, hogy megszerzi az aktuális munkálatokhoz szükséges hatósági engedélyeket is.

Tilos gázvezeték vagy elektromos kábelt bevezetni, ha arra Üzemeltető megrendelést vagy írásos jóváhagyást nem adott. Üzemeltető írásos engedélye nélkül tilos a helyiségen kültéri rádió- vagy bármilyen TV antennát felszerelni.

A bérlemények vagy más nem közös helyiségek belső kialakítása valamint az ezen területeken kívüli összes munka csak az Üzemeltető beleegyezésével és ellenőrzésével végezhető. Ezek a munkák nem zavarhatják a többi Bérlőt, sem a Bevásárlóközpont működését és figyelembe kell venniük az érvényben lévő biztonsági szabályokat.

Ha a tervezett munkák miatt meg kellene szakítani az épület rendes üzemelését (vízszolgáltatás, elektromosság), a Bérlőnek be kell szereznie az Üzemeltető jóváhagyását, 8 nappal a munkák megkezdése előtt.

Bérlő köteles az ütemtervet átadni az Üzemeltetőnek jóváhagyásra. A munkálatok elvégzésének módját és ütemezését, ideértve a zajjal járó munkák időzítését, az Üzemeltetővel kell egyeztetni és kialakítani.

Éjszakai munkavégzés csak az üzemeltető jóváhagyása alapján, az általa meghatározott időkeretben megengedett.

A Bérlő felelős minden kárért, amely a bérleményben, illetve közös területeken keletkezett és a Bérlő, alkalmazottai, ügyfelei, ellátói vagy bármely általa megbízott munkás okozott. Másfelől a munkákhoz és a magán területek karbantartásához használt anyagoknak meg kell felelniük a Magyarországon használt biztonsági és tűzvédelmi normáknak.

A munkák befejeztével, annak átvétele után Bérlő köteles az épülettel, annak rendszereivel kapcsolatos módosításokat szabályszerűen átvezetni az épület tervdokumentációjában, illetve ehhez szükséges adatokat az Üzemeltető részére átadni.

Amennyiben az átalakítási munkák hatósági engedély kötelesek, úgy azok beszerzése a Bérlő kötelessége. Amennyiben a Bérlő területén folyó munkák hegesztési eljárást is igényelnek, úgy Bérlő alvállalkozója köteles a hegesztési engedélyének bemutatására.

Bármilyen munkavégzést követően Bérlő köteles a területeket, beleértve a közös területeket is az eredeti állapotnak megfelelően helyreállítani és kitakarítani, a hulladékot, építési törmeléket a saját költségén elszállíttatni.

Bármely munkavégzés esetén Bérlő köteles **munkavégzési engedélyt** kitölteni, amit az Üzemeltetés hagy jóvá és a biztonsági szolgálat ellenőriz (4. rámpa diszpécseri helyiség). Amennyiben Bérlő nem rendelkezik munkavégzési engedéllyel, a biztonsági szolgálat leállítja a tevékenységet.



#### 14. Tűzbiztonság

Bérlő nem vihet be, nem tárolhat olyan anyagot, nem végezhet vagy engedhet meg a helyiségekben olyan tevékenységet, amely bármilyen módon növeli a tűz kockázatát és emeli a Bevásárlóközpont, illetve a benne lévő helyiségek tűzbiztosítási besorolását. Nem gátolhatja vagy befolyásolhatja más Bérlők jogait, és semmilyen más módon nem sértheti *vagy* zavarhatja sem őket, sem Üzemeltetőt, nem sértheti meg a tűzvédelemre vonatkozó jogszabályokat, illetve a tűzoltóság rendszabályait, továbbá köteles betartani a Bevásárlóközpont biztosításainak előírásait, illetve a hatályos jogszabályokat és hatósági rendelkezéseket.

A Bérlő nem jogosult arra, hogy a helyiségben vagy a Bevásárlóközpontban éghető vagy gyúlékony anyagot, különösen üzemanyagot, petróleumot, szintetikus kámfort, fűtőolajat vagy egyéb világító, illetve tüzelőanyagot használjon, tároljon, kivéve ha azt a szerződésében rögzített tevékenységével összefüggésben és a vonatkozó engedélyek birtokában teszi.

Bérlő köteles tartózkodni az épületen belüli dohányzástól, ideértve a parkolóház területét is. Dohányzásra csak az arra kijelölt helyen van lehetőség. (4., 6. rámpánál)

#### 15. Beköltözés és kiköltözés

Bérlő köteles értesíteni az Üzemeltetőt a beköltözés vagy kiköltözés dátumáról, az alábbiakkal kapcsolatos egyeztetés céljából

- az útvonalról, amelyen a bútorok, berendezések és egyéb anyagok szállításra kerülnek a közös területeken,
- a védelemről a költözéskor, hogy ne sértsék meg a közös területek falait és berendezéseit
- az átadás-átvétel időpontjáról
- az átadás-átvétel lebonyolításáról
- a bolt nyitásának napjáról

Minden a be- és kiköltözéssel kapcsolatban keletkezett károkozás költsége a Bérlőt terheli.

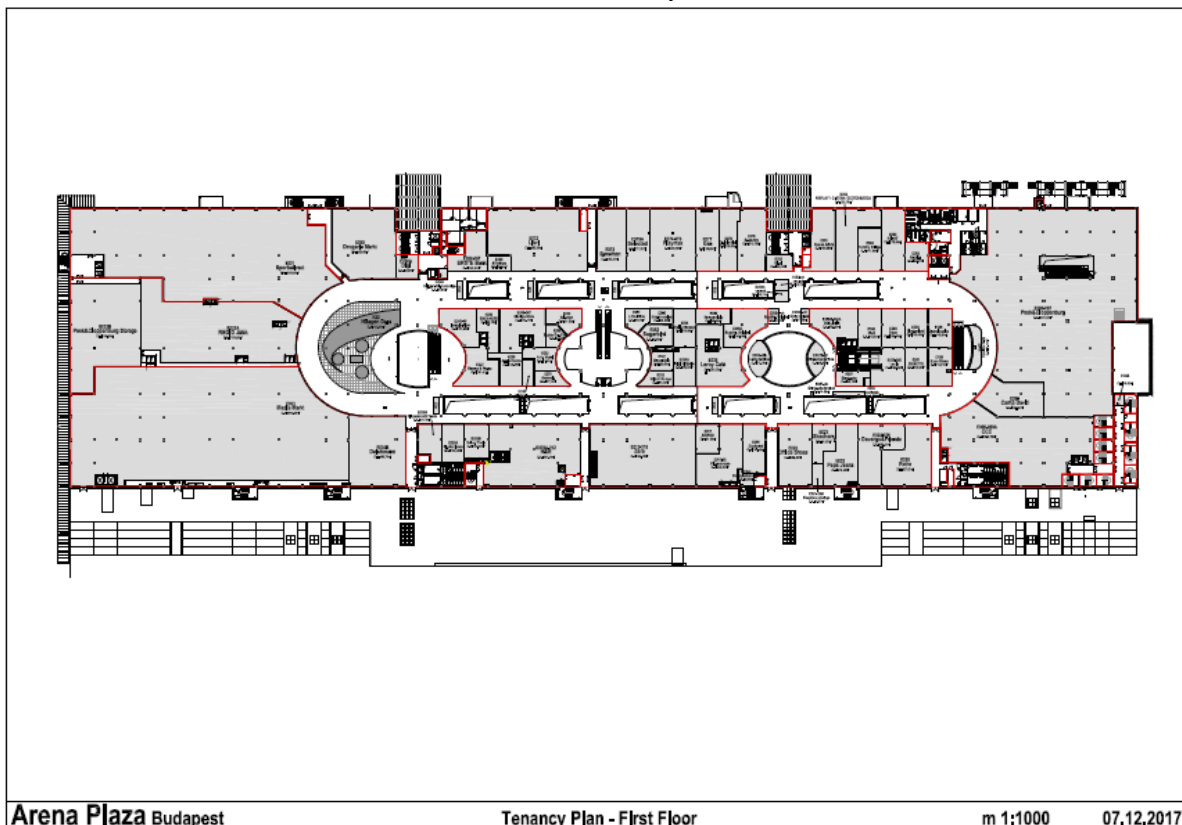
#### 16. Vegyes rendelkezések

**Jelen Házirend a Bérleti szerződés elválaszthatatlan részét képezi, azzal együttesen alkalmazva érvényes.**

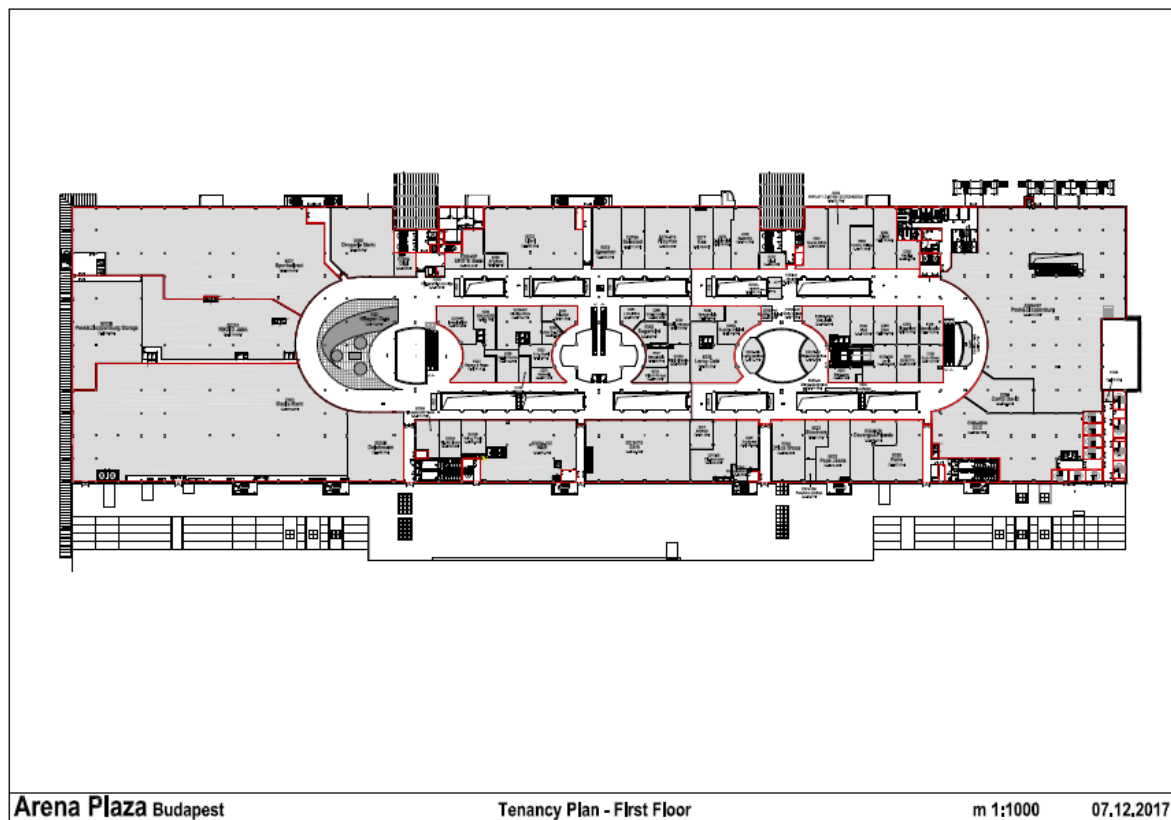
Amennyiben a Bérleti szerződés és jelen Házirend rendelkezései között ellentmondás állna fent, úgy a Bérleti szerződés rendelkezései az irányadók.

Bérlő tudomásul veszi, hogy az Üzemeltetőnek jogában áll a jelen Házirendet módosítani, illetve kiegészíteni a gazdasági szükségszerűségeknek megfelelően.

Arena Mall térképek



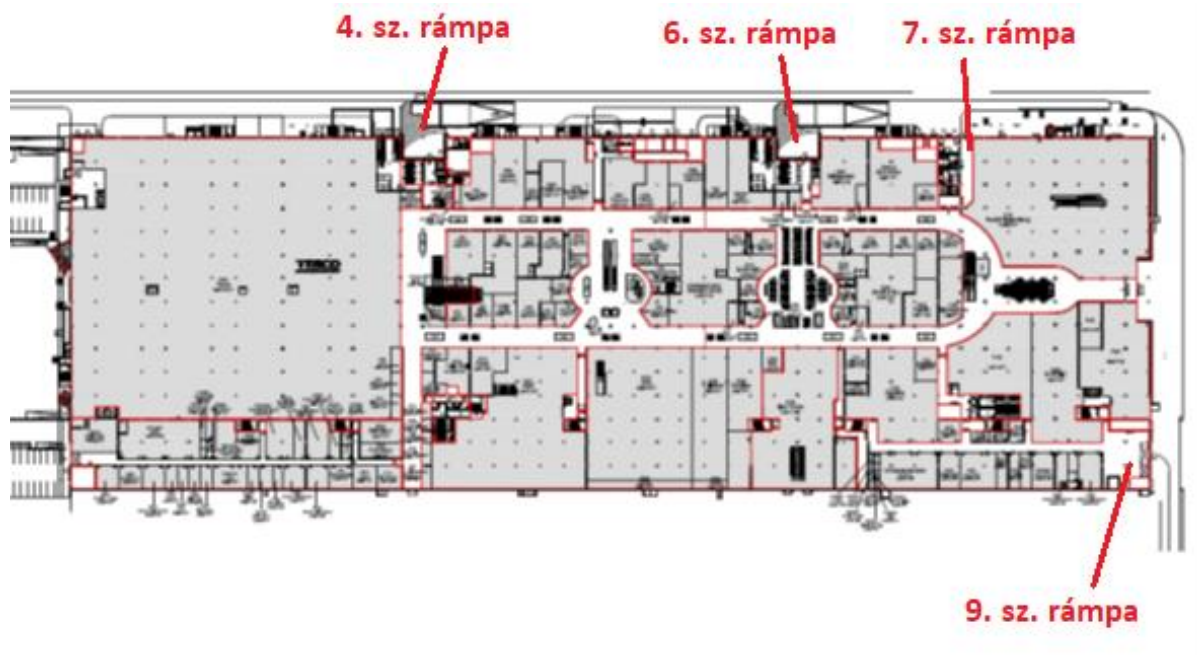
Földszinti alaprajz



Emeleti alaprajz



Térkép áruszállításhoz



Térkép dohányzóhelyekhez



## Arena MALL - Parkolási Szabályzat

### A Szabályzat rendeltetése

A Szabályzattal érintett, a 1087 Budapest, Kerepesi út 9. szám alatt található Arena Mall Üzletközpont (továbbiakban: Arena Mall) parkolója (továbbiakban: Parkoló) a közforgalom számára megnyitott magánterületként működik. A Szabályzat célja, hogy a Parkoló hatékony és biztonságos üzemelése érdekében, részletesen meghatározza azokat a működési szabályokat, melyek betartása kötelező a Parkoló szolgáltatásait igénybe vevők számára.

A Parkoló üzemeltetését a **Symmetry Arena Kft.** megbízottjai útján látja el (székhelye: 1027 Budapest, Horvát u. 14-26. IV. em. 2. adószáma: 13248118-2-41, a továbbiakban: **Üzemeltető**).

A Parkoló üzemeltetésében közreműködő megbízottak:

- **CBRE Korlátolt Felelősségű Társaság** (székhely: 1055 Budapest, Bajcsy-Zsilinszky út 78. Cégjegyzékszám: 01-09-362188, adószám: 10940828-2-41, képviseli: Kibédi-Makfalvi-Varga Lóránt Sándor ügyvezető),
- **SIGEN Szolgáltató és Kereskedelmi Korlátolt Felelősségű Társaság** (székhely: 1149 Budapest, Egressy út 23-25., cégjegyzékszám: 01-09-683018, adószám: 11915111-2-42, képviseli: Kugel Tibor ügyvezető)
- **Inkal Zrt.** (székhely: 1146 Budapest, Thököly út 68. I/3., cégjegyzékszám: 01-10-046676, adószám: 22727291-2-42, képviseli: Lovas Kázmér Attila, vezérigazgató),

### A Szabályzat hatálya

A Szabályzat **személyi hatálya** kiterjed mindazokra a személyekre, akik az Arena Mall területére gyalogosan belépnek vagy járművel behajtanak.

Jelen Szabályzat alkalmazása során Vendég az azon természetes és jogi személyek köre, akik a behajtással az Üzemeltetővel Jelen Szabályzat feltételei szerinti meghatározott időtartamú szerződést kötnek járműveiknek a Parkoló területén történő tárolására, valamint akik a Parkoló területére gyalogosan belépnek.

A Szabályzat **területi hatálya** kiterjed az Arena Mall mélygarázsaira (P1, P2 szint) és külső parkoló területeire, szállítók és szolgáltatók részére fenntartott területekre és megközelítési útvonalaira egyaránt. A Szabályzat területi hatályát a Szabályzat elválaszthatatlan 1. sz. mellékletét képező helyszínrajz tartalmazza.

A Szabályzat időbeli hatálya folyamatos (0-24 óra).

A jármű tulajdonosa/üzemeltetője a **Szabályzatot**, valamint az **ARENA Mall Házirendjét** az Arena Mall területére történő behajtással/belépéssel, minden további tevéleges magatartás tanúsítása nélkül elfogadja és kötelezőnek ismeri el.

### Parkolás

A Parkoló használatának feltétele a közúti közlekedésben történő részvételhez szükséges, a mindenkori hatályos jogszabályok, és jelen parkolási Szabályzat által előírt érvényes hatósági engedélyek és felelősségbiztosítás, látható forgalmi rendszám megléte és a jármű biztonságos közlekedésre alkalmas műszaki állapota.

A Parkoló parkolásra kijelölt területe egy jegyváltással legfeljebb a mélygarázs esetében 96 óra, egyéb területeken 24 óra határozott, folyamatos időtartamra, egyszeri használatra vehető igénybe. A parkolás csak a parkolásra kijelölt (nem fenntartott, más rendeltetésű) parkoló helyeken megengedett, a közlekedő utak, rakodó területek parkolásra nem vehetők igénybe.

Egy járművel egy kijelölt parkolóhely foglalható el.

Mozgáskorlátozott személy által igénybe vett jármű parkolására szolgáló hely csak érvényes parkolási engedéllyel használható, az elektromos autók töltésére kijelölt parkolóhely pedig kizárólag e célból, a töltés időtartamára vehető igénybe.

A parkolóhely elfoglalása után a jármű motorját mielőbb le kell állítani, rögzítőfékkel kell rögzíteni, és a járművet el kell hagyni. Tilos a járműben történő várakozás vagy alvás, álló jármű motorjának szükségtelen üzemeltetése. A Parkolóban elhelyezett járműben a parkolás időtartama alatt személy, élő állat nem tartózkodhat.

### Gyalogsközlekedés a Parkoló területén

A Parkoló területén mindenki kizárólag a saját felelősségére tartózkodhat és fokozott körültekintéssel köteles közlekedni.

14 éven aluli személy csak felnőtt felügyelete mellett tartózkodhat a Parkoló területén.

A Parkoló területének járművel történő megközelítését biztosító útvonalakon (pl. rámpák) kizárólag abban az esetben lehet gyalogosan közlekedni, amennyiben ezt az ott elhelyezett jelzés kifejezetten engedélyezi.

### A Parkoló nyitvatartása

Mélygarázs:

A Parkoló az Arena Mall nyitvatartásának ideje alatt vehető igénybe.

- behajtás: 05:00 – 24:00 között
- kihajtás: 00:00 – 24:00 között

Szállítók és szolgáltatók részére fenntartott terület:

- behajtás: 00:00 – 24:00 között
- kihajtás: 00:00 – 24:00 között

Az Üzemeltetőnek jogában áll eseti jelleggel a Parkoló területét ideiglenesen lezárni.

### Biztonsági előírások

A Parkolót kizárólag rendeltetésének megfelelően lehet használni.

A járművet lezárt állapotban (ablakokat is felhúzva), úgy kell a parkolóban elhelyezni, hogy abban, különösen az utas-, illetve a csomagtér kívülről látható részeiben ne maradjon értéktárgy.

Az Üzemeltető kizárólag általános kármegelőzési célból, a szükséges forgalomirányítás és a parkoló-technika biztonságos és szakszerű kezelése érdekében alkalmaz térfigyelő eszközöket. Az Üzemeltető a járműben, illetve az abban elhelyezett tárgyakban harmadik személy által okozott károkért, a KRESZ előírásainak megszegéséből- vagy nem körültekintő-figyelmetlen vezetésből eredő károkért semmilyen felelősséget nem vállal.

### A Parkoló használatának feltételei

A Parkoló területén legfeljebb 5 km/h sebességgel, a Parkolóra rávezető úton a kihelyezett közlekedési tábláknak megfelelő sebességgel, a mindenkori időjárási viszonyoknak megfelelően kell közlekedni.

Parkolóban kötelező a tompított fényszóró használata.

A Parkolóban a KRESZ szabályai érvényesek. A Vendégek az út- és egyéb jelzések figyelembevételével, illetve szükség szerint a Parkoló személyzetének utasításai szerint kötelesek közlekedni a Parkolóban.

A Parkolóba való behajtás nem lehetséges, ha az Üzemeltető a Parkolót lezárta, illetve, ha a Parkoló megtelt.

A Parkolóba való behajtás a bejáratnál elhelyezett forgalomtechnikai táblákon lévő szabályok betartásával történik. A Parkolóba való behajtáskor a jegykiadó készüléken lévő gomb megnyomásával parkolójegyet kell kérni, vagy az azon elhelyezett kártyaolvasóval érvényesíteni kell a bérletet. Ezt követően a behajtás a sorompó automatikus felnyílásával válik lehetségessé. Egy jelzés hatálya alatt csak egy jármű hajthat be a Parkolóba.

Amennyiben a sorompó nem nyílik, vagy a fizető-automata nem megfelelően működik, akkor a Vendég a be- és kiléptető terminálon, illetve a fizető-automatákon elhelyezett segélykérő gombbal kérhet segítséget.

A parkolójegy kézhezvételével vagy a bérlet leolvasásával, illetve ezek hiányában a Parkolóba való behajtással veszi kezdetét a parkolási szolgáltatás igénybevétele. A Parkoló területén tartózkodó valamennyi személy köteles betartani/betartatni a Parkolóra vonatkozó szabályokat. A Parkolót igénybevevő köteles a közzétett szolgáltatási és/vagy pótdíjak megfizetésére.

A Parkolót igénybevevő tudomásul veszi, hogy járműben keletkező károkért, a jármű őrzéséért, esetleges szennyeződésekért, a Parkolóban tartózkodó harmadik személyek magatartásáért, az elhelyezett tárgyakért, és azok elvesztéséből eredő károkért Arena Mall/Üzemeltető a felelősségét kizárja.

### Parkolási díj, bérlet, a Parkolóból történő kihajtás

A parkolási díjakat tartalmazó díjszabás a Szabályzat 2. sz. mellékletét képezi.

A mindenkor érvényes szolgáltatási- és pótdíjakat a jegykiadó automatánál és a fizető automatánál elhelyezett tábla is jelzi.

A parkolójegyet, illetve bérletet a Parkolóból történő kihajtásig gondosan meg kell őrizni. A parkolójegyet tilos összehajtani, összegyúrni, vagy azon egyéb fizikai sérülést okozni. A parkolójegyen/ bérleten lévő információ sérülésének megelőzése érdekében a mágneses sugárzó eszközöktől, mobiltelefonoktól a parkolójegy távol tartandó. A parkolójegy/bérlet teljes épségéért a parkolást igénybe vevő felel. A parkolójegy/bérlet elvesztéséről, megrongálódásáról azonnal értesíteni kell az épület földszintjén a Parkolóirodában szolgálatot teljesítő munkatársat. A parkolójegy/bérlet elvesztéséből, bármilyen megrongálódásából eredő károk a parkolást igénybe vevő személyt terhelik. A parkolójegy/bérlet elvesztése, bármilyen megrongálódása esetén a Parkolási Díjszabásban feltüntetett díj fizetendő.

A távozás előtt a mélygarázs -1. és -2. szintjein elhelyezett fizető-automatával le kell olvasatni a behajtáskor kapott parkolójegyet, amelyet a jelzésnek megfelelően felfelé kell a gépbe behelyezni. Az automata az aktuális díjszabás szerinti összeg befizetését kéri. Az összeg kiegyenlíthető készpénzben, meghatározott érmékkel, bankjegyekkel és bankkártyával. Az összeg kifizetését követően az automata bizonylatot ad és érvényesíti a parkolójegyet. A Parkolóból való kilépés akkor lehetséges, ha a Vendég a parkolással összefüggő valamennyi díjat a díjfizető automatánál kifizette. A parkolással összefüggő valamennyi díj kifizetése után 20 perc áll rendelkezésre a Parkoló elhagyására.

**Kihajtáskor** az érvényesített parkolójegyet a kijáratnál található kiléptető terminálba be kell helyezni, le kell olvasatni, amely a leolvasás után felnyitja a sorompót, amennyiben a parkolási díj kifizetésre került. Bérlet esetén a kihajtáskor szintén le kell olvasatni a bérletet, mely után a rendszer felnyitja a sorompót. A mélygarázsban rendszámfelismerő rendszer működik, így abban az esetben, ha a járműrendszáma tiszta, jól olvasható, akkor a sorompó felnyitása automatikusan megtörténik és sem az érvényesített parkolójegy, sem a bérlet leolvasása nem szükséges.

A Parkolót igénybevevő tudomásul veszi, hogy az általa a Parkolóban, annak berendezéseiben, illetve a Parkoló területén harmadik személyeknek okozott károkért a – az eset körülményeitől függően – a Ptk. szerződésszegéssel okozott károkért, vagy szerződésen kívül okozott károkért való felelősség szabályai alapján felel. A Parkoló elhagyása a sorompó felnyílása után történhet. A jelzések figyelmen kívül hagyásából eredő kárért a jármű vezetője, valamint annak üzembentartója egyetemlegesen felel. Egy jelzés hatálya alatt csak egy jármű hagyhatja el a Parkolót. Parkoló területén elkövetett rongálás feljelentést von maga után.

#### Számlaadás a parkolási díj-fizetésről

A megfizetett parkolási díjról az Üzemeltető a **Parkolóirodában**, munkanapokon 10.00-18.00 óra közötti időszakban, a Vendég kérésére számlát állít ki. A 18.00 és 10.00 óra közötti időszakban számlaadási lehetőség nincs, ebben az időszakban az **Parkolóiroda** ajtajánál elhelyezett postaládába dobható be a bizonylat, postázási cím megjelölésével, amely esetben a számlát az Üzemeltető postázza az igénylőnek. A számla kiadásához szükséges: a fizetőautomata által kiadott bizonylat és a pontos számlázási név, cím, adószám.

A mélygarázs parkolójának igénybevételére, az Arena Mall látogatói, alkalmazottai és munkatársai számára bérlet megváltása mellett is van lehetőség az Üzemeltető 1. emeleti irodájában, az Üzemeltető által rögzített feltételek szerint.

A bérletet megtestesítő mágneskártya érvényességének meghosszabbítására a következő havi díj megfizetésével kerül sor, a bérlettulajdonos által megkötött parkolóhasználati szerződésben foglaltak szerint. A megvásárolt bérletekről az Üzemeltető nyilvántartást vezet. A bérlet megváltásakor egyszeri, a díjszabásban feltüntetett óvadék fizetendő, amely összeg a mágneskártya visszaszolgáltatásakor az igénybevevőnek visszajár, kivéve, ha parkolóhasználati szerződésben foglalt eseteket, így különösen, ha a mágneskártya elvesz, megrongálódik, vagy érvényességének lejártát követő 30 napon belül nem szolgáltatják vissza, vagy nem hosszabbítják meg.

#### Káresemények

Az Üzemeltető a járműveket és /vagy utasaikat érő károsodások, sérelmükre elkövetett cselekményekből, a KRESZ előírásainak megszegéséből- vagy nem körültekintő-figyelmetlen vezetésből eredő károkért, harmadik személyek által okozott károkért nem vállal felelősséget.

Az Üzemeltető személyzete együttműködik a hatósággal, szükség esetén közreműködik a hatóság értesítésében, valamint erre vonatkozó hatósági megkeresés alapján átadja a hatóságnak az eseményről készült videofelvételt, ha ilyen rendelkezésére áll.

#### Járművek elszállíttatása

Üzemeltető az alábbi esetekben intézkedik a járműnek a Parkoló területéről történő elszállíttatásáról, mindenkor a jármű tulajdonosa, illetve üzembentartója kockázatára és költségére:

- A Parkoló területén a közlekedést, a bevásárlóközpont biztonságát vagy környezetvédelmét veszélyeztető járműveket az Üzemeltető elmozdíthatja, illetve a gépjármű tulajdonosának/ üzembentartójának költségére elszállíttathatja.
- A Parkolóban egyszeri behajtásra jogosító jeggyel **4 napon túl** parkoló járműveket az Üzemeltető a gépjármű tulajdonosának/ üzembentartójának költségére **elszállíttatja, valamint a parkolóhasználattal összefüggő valamennyi díjat és követelését érvényesíti.** Az elszállításból származó károkért való **felelősségét** az Üzemeltető **kizárja.**
- A jármű elszállíttatása előtt az Üzemeltető (kivéve, ha veszélyhelyzet miatt a késedelem kárt okozhat) írásban tájékoztatást kér (a jármű típusa és rendszáma alapján) az illetékes magyar hatóságtól a jármű tulajdonosáról/üzembentartójáról, és a hatóság adatszolgáltatása esetén 8 napos határidőt biztosítva felszólítja a jármű tulajdonosát (üzembentartó esetén az üzembentartóját), hogy a járművet szállítsa el.
- A felszólítás eredménytelensége esetén, vagy ha az adatkérés magyar hatóságtól nem lehetséges vagy a hatóságtól 30 napon belül nem érkezett adatszolgáltatás, az Üzemeltető gondoskodik a jármű szakszerű elszállíttatásáról, amelynek költségei, és a kárveszély az elszállíttatástól kezdődően a jármű tulajdonosát / üzembentartóját terhelik. Az elszállított jármű őrzéséről az Üzemeltető nem köteles gondoskodni.
- Az elszállíttatás tényét és a jármű külső állapotát az Üzemeltető teljes bizonyító erejű magánokiratba foglalt jegyzőkönyvben, és fényképes dokumentációval rögzíti.
- Amennyiben a járműnek üzembentartója is van, vita esetén a fizetési kötelezettség elsődlegesen az üzembentartót terheli, tekintettel arra, hogy az üzembentartói minőség magában foglalja a gépjármű tényleges használatát.

**Rendkívüli események (pl.: tűzriadó, közveszéllyel fenyegetés)**

Rendkívüli esemény bekövetkezésekor a Vendégeknek haladéktalanul el kell hagyniuk a Parkoló területét. Járművekkel ezen esetekben csak akkor hajthatnak ki a Parkolóból, ha az Üzemeltető megkapta a szükséges hatósági felhatalmazást a Parkoló normál üzemelési rendjének visszaállítására.

**Tiltalmak****Tilos a Parkolóban:**

- a KRESZ, az Arena Mall Házi rend, illetve jelen Szabályzat rendelkezéseinek megszegése;
- a Parkoló normál üzemelésének bármilyen akadályozása;
- hulladék kijelölt gyűjtőkön kívüli elhelyezése;
- dohányzás, nyílt láng használata;
- olyan járművel való behajtás, amelyből üzemanyag, olaj vagy egyéb anyag szivárog;
- bármilyen rendszerű gázüzemű járművel, kerékpárral (a kerékpárok részére tárolóhely biztosított), állati erővel vontatott járművel való behajtás;
- bármilyen típusú tűzveszélyes anyag Parkolóba történő bevitele, tárolása, akár bármely jármű alkotórészeként is, kivéve a jármű üzemanyagtartályában lévő üzemanyagot;
- a járműben élőállat, közegészségügyileg kockázatos szer, vegyszer, mérgek, robbanásveszélyes anyag vagy bármilyen olyan tárgy, bevitele, tárolása melynek birtoklását jogszabály tiltja;
- járművek leállítása a megjelölt parkolóhelyeken kívül, illetve egy várakozó járművel több parkolóhely érintése, elfoglalása;
- a várakozó járműveken bármilyen szervíz vagy egyéb munka végzése, a jármű mosása (ide nem értve az autómosóként üzemelő területet);
- rendszám nélküli, egyébként üzemképtelen vagy olyan járművel való behajtás vagy várakozás, amely a közlekedési előírásoknak nem felel meg;
- az Üzemeltető előzetes írásbeli engedélye nélkül szórólap terjesztése, kérdőíves megkérdezés-, kereskedelmi tevékenység, továbbá bármilyen egyéb, jogszabályba ütköző, vagy az Üzemeltető engedélye nélküli tevékenység végzése.

**Záró rendelkezések**

A Parkolóban telepített videó megfigyelő (CCTV) valamint rendszámfelismerő rendszer működik.

Az Üzemeltető a Parkoló telepített megfigyelő rendszerének felvételeit csak az Arena Mall adatkezelési és adatvédelmi szabályzatában foglalt keretek között a megfelelő adatkezelési jogosultsággal rendelkező személynek, szervezetnek köteles rendelkezésre bocsátani.

Üzemeltető a Parkoló használatára irányuló jogviszony teljesítése során tudomására jutott, neki átadott személyes adatokat – illetve különleges vagy érzékeny adatokat - csak és kizárólag a fenti jogviszony céljára, és annak teljesítéséig jogosult használni, kezelni, tárolni, és teljesítése során minden esetben köteles az információs önrendelkezési jogról és információszabadságról szóló 2011. évi CXII. törvény, és az Európai Parlament és Tanács 2016/679 Rendeletében foglalt adatvédelmi és adatbiztonsági szabályokat betartani.

E Parkolási Szabályzat **2021. március 1.** napjától hatályos visszavonásig Kifüggesztéséről, valamint az Arena Mall honlapján történő közzétételéről az Üzemeltető gondoskodik.

A Parkolási Szabályzat módosítására az Üzemeltető jogosult. Módosítás esetén az Üzemeltető a hatályba lépését legalább 10 nappal megelőzően köteles közzétenni a módosított Szabályzatot.

Információ:

weboldal: [www.arenamall.hu](http://www.arenamall.hu)

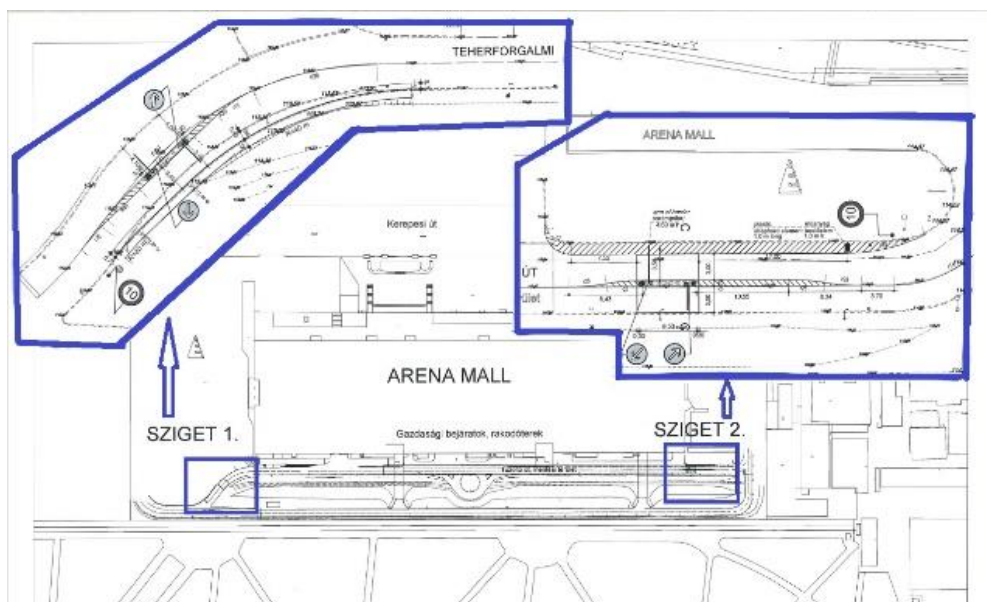
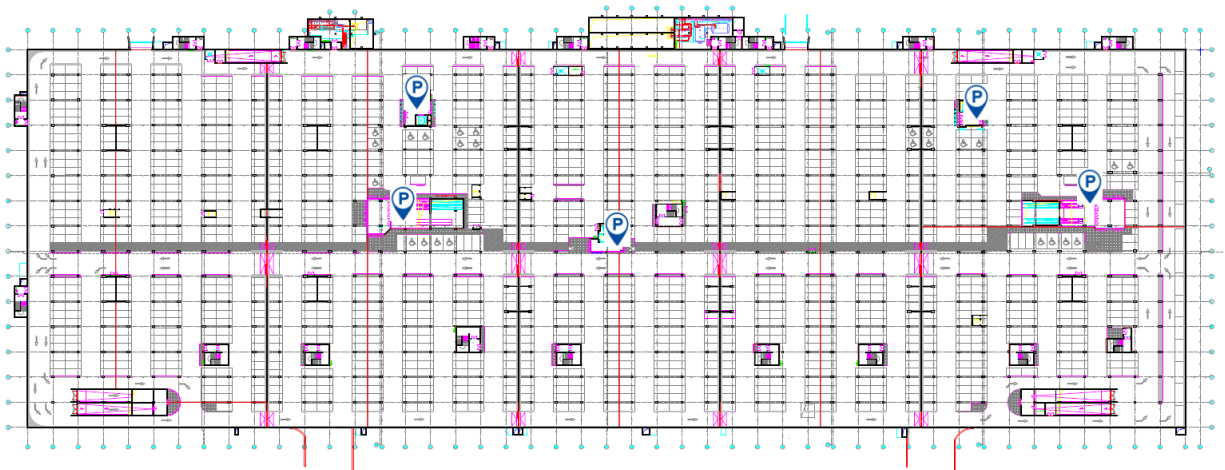
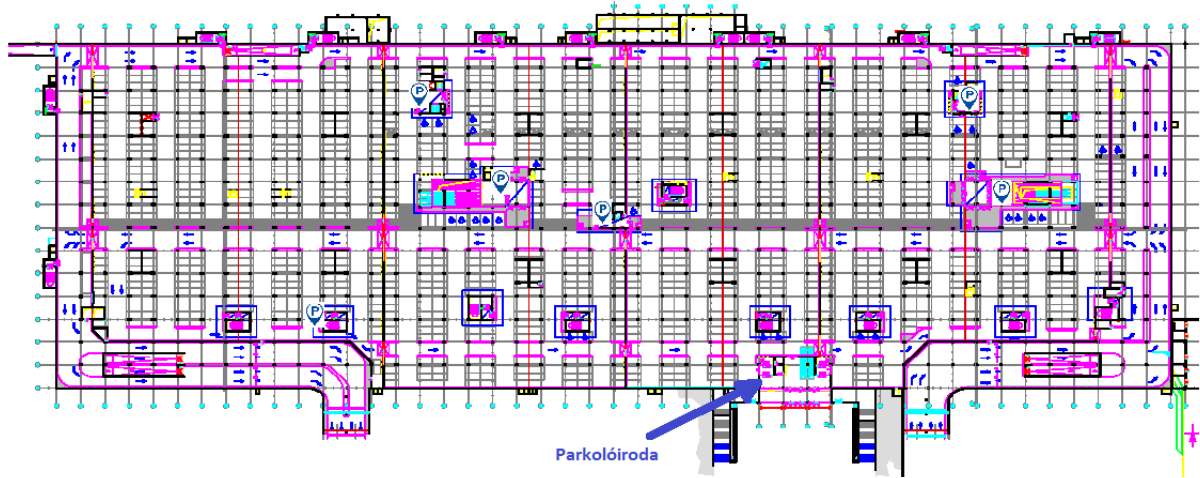
Telefon 06-20-512-0303

**Jó vásárlást kívánunk!**



1. sz. melléklet: Helyszínrajz

Mélygarázs:  
Szállítók és szolgáltatók részére fenntartott terület:



**2. sz. melléklet: Parkolási Díjszabás****Mélygarázs:**

- Egy naptári napon belül az első 2 óra parkolás ingyenes, ezt követően minden megkezdett óra 300,- Ft.

**Bérlet:**

- Havi 0-24 órás bérlet ára: bruttó 20.000,- Ft/jármű/hó. A bérlet nem átruházható, az kizárólag egy adott gépjármű rendszámához rendelt.
- A bérlet a megváltás/érvényesítés napjától 30 napig érvényes és a regisztrált rendszámmal korlátlan számú parkolásra jogosít fel.
- A bérlet (mágneskártya) elvesztési esetén a pótlási díj bruttó 5.000 Ft (részletes szabályozást a parkolóhasználati szerződés tartalmazza)

**Kedvezmények:**

- Az Arena Mall üzletek dolgozói részére az Üzemeltető eseti vagy állandó jelleggel a parkolási díjból kedvezményt adhat. Ezek feltételeiről érdeklődjön a Parkolóirodában.
- 2+2 óra ingyenes parkolás a Cinema City vendégeinek. A Cinema City vendégei érvényes mozijegyük felmutatásával a 2 óra díjmentességen felül plusz 2 óra ingyenes parkolást vehetnek igénybe. A plusz 2 óra igénybevételének feltétele, hogy a film kezdete előtt a mozipénztáraknál érvényesítésre kerüljön a parkolójegy.

**Szállítók és szolgáltatók részére fenntartott terület:**

- Szállítók és szolgáltatók részére fenntartott szervizúton minden megkezdett óra 300,- Ft a parkolási díj,

**Kedvezmények:**

- szállítók és szolgáltatók részére 2 óra díjmentes időszak biztosított amennyiben igazolásra kerül, hogy a parkolást az Arena Mall területére történő beszállítás vagy munkavégzés indokolja. Az igazolást és a parkolójegyet a 4. sz. rámpánál található diszpécseri helyiségben kell bemutatni, kezeltetni.

**Pótdíjak:**

A parkolójegy elvesztése vagy megrongálódása esetén az időarányos parkolási díjon felül fizetendő pótdíj bruttó 5.000 Ft.

Lejárt bérlettel történő várakozás esetén a bérlettel le nem fedett parkolási időtartamra az általános parkolási díj fizetendő.

A Parkolási Szabályzatban foglalt szabályok megszegése esetén az Üzemeltető a szabály megszegőjét figyelmeztetheti, és jogosult pótdíjat érvényesíteni, amelynek mértéke a mindenkori pótdíj háromszorosa.

A díjszabás 2021. március 1. napjától visszavonásig érvényes.

A díjszabásban feltüntetett árak bruttó árak, a hatályos előírások szerinti ÁFA-t tartalmazzák.

## Munkavégzési engedély

A hatályos Házirenddel együtt értelmezendő

Munkavégzési engedély 2019. április 10.-től kizárólag az alábbi weboldalon keresztül igényelhető:

<https://arenamall.apfmhelpdesk.com/>